

Descripción de un nuevo *Iberodorcadion* (Coleoptera, Cerambycidae, Lamiinae) de la provincia de Madrid (España)

Description of a new *Iberodorcadion* (Coleoptera, Cerambycidae, Lamiinae) from Madrid (Spain)

José M.^a Hernández de Miguel (*)

PALABRAS CLAVE: Cerambycidae, Lamiinae, Dorcadionini, *Iberodorcadion* (*Hispanodorcadion*) *ortunoi* n.sp. Madrid, España.

KEY WORDS: Cerambycidae, Lamiinae, Dorcadionini, *Iberodorcadion* (*Hispanodorcadion*) *ortunoi* n.sp. Madrid, Spain.

RESUMEN

En el presente trabajo se describe una nueva especie de *Cerambycidae*: *Iberodorcadion* (*Hispanodorcadion*) *ortunoi* n.sp. de Soto del Real (Madrid, España), donde, al parecer, está restringida. La nueva especie es comparada con las más cercanas del género, tanto filogenética como espacialmente. Se hace una referencia a la variabilidad de la especie y se incluyen unas notas ecológicas.

ABSTRACT

In this work, a new specie of *Cerambycidae* is described: *Iberodorcadion* (*Hispanodorcadion*) *ortunoi* n.sp. of Soto del Real (Madrid, Spain), where seemingly is confined. The new specie is compared with the most nearests species of the genus, and the variability and the ecology is considered.

1. INTRODUCCIÓN

Los *Iberodorcadion* fueron considerados por BREUNING (1943) como uno de los seis subgéneros en los que subdividió el antiguo género *Dorcadion* s.l., atendiendo a la peculiar forma del edeago. VIVES (1976) lo eleva a la categoría genérica estableciendo tres subgéneros: *Iberodorcadion* s.str., *Baeticodorcadion* e *Hispanodor-*

(*) Departamento de Biología Animal I (Zoología-Entomología). Facultad de Biología. Universidad Complutense. 28040 Madrid.

cadion, según la morfología del pronoto. El subgénero *Hispanodorcadion* agrupa aquellas especies con una banda media protorácica desnuda y brillante.

Vives (1983) realiza una completa revisión del género, pasando a sinonimia numerosas especies, entre ellas varias cercanas a *Iberodorcadion* (*Hispanodorcadion*) *ortunoi* n.sp.: *Dorcadion nigrolineatum* (Chevrolat, 1862) y *D. diversepubens* (Pfe, 1907), sinonimias de *Iberodorcadion* (*Hispanodorcadion*) *hispanicum* (Mulsant, 1851); así como *D. alternatum* (Chevrolat, 1862) y *D. cosanguineum* (Lauffer, 1911) sinonimias de *Iberodorcadion* (*Hispanodorcadion*) *graellsii* (Graells, 1858).

El género *Iberodorcadion* comprende la totalidad de las especies marroquíes, españolas, portuguesas, francesas (a excepción de *Pedestredorcadion arenarium*), belgas, holandeses y alemanas.

Con *Iberodorcadion* (*Hispanodorcadion*) *ortunoi* n.sp., se eleva a 21 el número de especies del subgénero *Hispanodorcadion* y a 37 el del género *Iberodorcadion*.

2. DESCRIPCIÓN TAXONÓMICA

Iberodorcadion (*Hispanodorcadion*) *ortunoi* n.sp.

(Fig. 1, 2, 3)

♂: Cabeza con una costilla mediana fuertemente surcada en toda su extensión, que va desde el occipucio hasta la parte anterior, estrechándose a partir de la base de las antenas y dando dos estrechas ramas laterales que llegan hasta la frente y sobresalen en mayor o menor medida entre la pilosidad que tapiza la cabeza. A ambos lados de esta costilla aparecen dos anchas bandas de tomento blanco muy tupido; el resto de la cabeza con setas hirsutas que sobresalen entre el tomento blanco. Puntuación de dos tipos, una fina y densa que está parcialmente enmascarada por otra más gruesa y dispersa, formada por fosetas redondeadas donde se originan las setas hirsutas. Mejillas salientes, fuertemente punteadas, dando un aspecto rugoso, parcialmente enmascarado por tomento blanco disperso, entre el que sobresalen las setas hirsutas. Porción anterior y posterior del ojo terminadas en ángulo.

Antenas sobrepasando la mitad de los élitros, rojizas, con un escapo corto y punteado; cubiertas de tomento pardo y setas hirsutas, con los primeros artejos ligeramente anillados de blanco en la base.

Pronoto poco transversal, casi tan largo como ancho, con una costilla mediana longitudinal levemente saliente y surcada en toda su extensión. Flanqueándola aparecen dos anchas bandas de tomento blanco. Callosidades laterales prominentes, lisas y brillantes, redondeadas, no alcanzando el borde anterior ni posterior del pronoto. Entre éstas y la costilla mediana queda un espacio levemente deprimido, que es donde se sitúan las dos bandas de tomento blanco. Protuberancias laterales salientes y con escaso tomento. Toda la extensión del pronoto, a excepción de la costilla mediana y las callosidades, punteado por fosetas redondeadas distribuidas irregularmente, y que convergen en las inmediaciones de las protuberancias laterales dando un aspecto rugoso. También se observan algunas fosetas en la parte posterior de las dos bandas de tomento blanco, a ambos lados de la costilla mediana, originándose en cada una de ellas una larga seta umbilicada, de igual forma que en la proximidad de las protuberancias laterales.

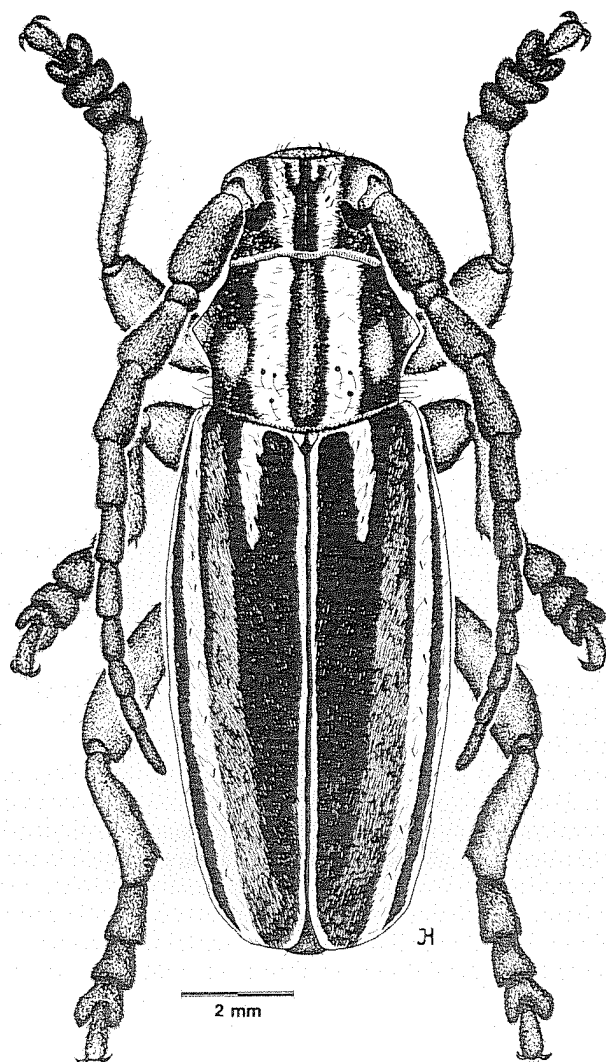


Fig. 1.—*Iberodorcadion (Hispanodorcadion) ortunoi* n.sp. Aspecto general del holotipo.

Fig. 1.—*Iberodorcadion (Hispanodorcadion) ortunoi* n.sp. Habitus of the holotype.

Escutelo redondeado, con tomento blanco en sus bordes laterales.

Elitros ovalados, con ápice redondeado. Húmeros salientes, rugosos, parcialmente cubiertos por el tomento y con abundantes setas hirsutas. Todos ellos cubiertos de tomento pardo oscuro, surcado de bandas blancas distribuidas de la siguiente manera: Banda sutural blanca, neta y entera; dorsal blanca y corta, ocupando algo menos del cuarto basal, pero ancha y neta; humeral completa, ensanchándose hacia el ápice, donde entra en contacto con la banda lateral, blanca, fina y entera. El to-

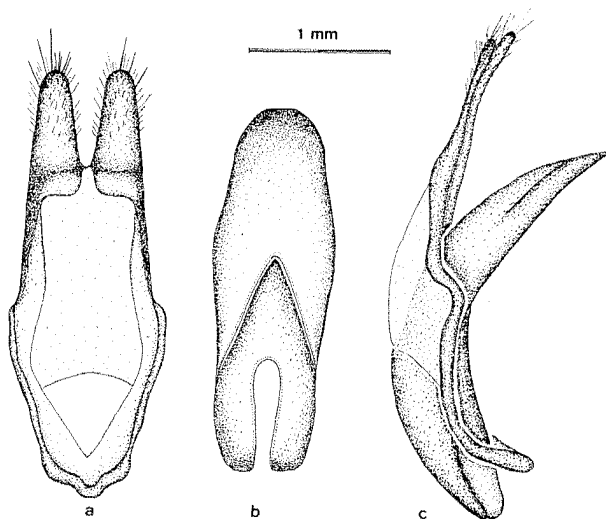


Fig. 2.—*Iberodorcadion (Hispanodorcadion) ortunoi* n.sp. Edeago. a. Tegmen en visión ventral. b. Lóbulo mediano en visión ventral. c. Edeago en visión lateral derecha.

Fig. 2.—*Iberodorcadion (Hispanodorcadion) ortunoi* n.sp. Aedeagus. a. Tegmen in ventral view. b. Median lobe in ventral view. c. Aedeagus in right lateral view.

mento del espacio interhumeral más claro que el del resto de los élitros, al igual que el de la zona apical. Entre el tomento se pueden apreciar numerosas setas hirsutas dispuestas longitudinalmente a lo largo de todo el élitro.

Pigidio, patas y parte inferior del cuerpo con tomento blanquecino disperso.

Edeago (Fig. 2) con el tegmen fuertemente esclerotizado, como es característico de todos los Cerambycidae (VILLIERS, 1978) dorsalmente prolongado en dos parámetros largos y robustos, con abundantes setas más largas hacia la parte apical. Ventralmente está formado por dos estrechas bandas esclerotizadas, curvadas y soldadas entre sí en la base, unidas por una fuerte membrana, envolviendo completamente al lóbulo mediano. Lóbulo mediano también fuertemente esclerotizado, curvado, con una gran escotadura apical donde se abre el saco interno. Ápice, en visión ventral, aplanado. Presenta dos larga apófisis basales redondeadas en la parte basal de su cara externa. El saco interno sobrepasa ampliamente, por detrás, la base del lóbulo mediano.

♀: Como el ♂, pero algo más grande, con las antenas más cortas, no sobrepasando apenas la mitad elitral; el pronoto netamente más ancho que largo, élitros más redondeados, anchos y convexos. Tomento elitral igual al del macho, pero con la banda dorsal ligeramente más prolongada.

Serie típica:

Holotipo 1 ♂, Soto del Real (Madrid), 1.040 m. 3.04.82, V.M. Ortuño leg. en la Colección J.M. Hernández. Paratipos: 1 ♂ y 4 ♀, misma localidad y fecha, en la Colección J.M. Hernández y V.M. Ortuño. 5 ♂ y 3 ♀, misma localidad, 3.04.83, V.M. Ortuño leg. en las Colecciones del Departamento de Biología Animal

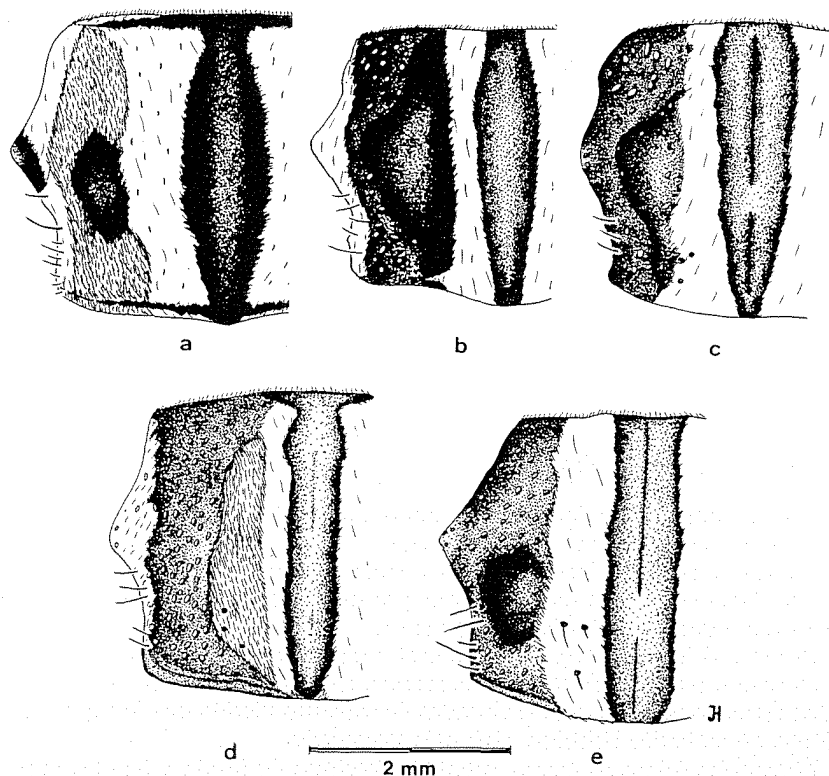


Fig. 3.—Pronoto de a. *Iberodorcacion (Hispanodorcacion) martinezi*. b. *Iberodorcacion (Hispanodorcacion) graellsii*. c. *Iberodorcacion (Hispanodorcacion) hispanicum*. d. *Iberodorcacion (Hispanodorcacion) ghilianii*. e. *Iberodorcacion (Hispanodorcacion) ortunoi* n.sp.

Fig. 3.—Pronotal morphology of: a. *Iberodorcacion (Hispanodorcacion) martinezi*. b. *Iberodorcacion (Hispanodorcacion) graellsii*. c. *Iberodorcacion (Hispanodorcacion) hispanicum*. d. *Iberodorcacion (Hispanodorcacion) ghilianii*. e. *Iberodorcacion (Hispanodorcacion) ortunoi* n.sp.

I (U.D. Entomología) de la Facultad de Biología de la Universidad Complutense de Madrid y V.M. Ortuño. 1 ♂ y 1 ♀, misma localidad, 7.04.83, V.M. Ortuño leg., en la Colección del Departamento de Biología Animal I (U.D. Entomología) de la Facultad de Biología de la Universidad Complutense de Madrid. 2 ♂♂ y 1 ♀, misma localidad, 14.03.90, J.M. Hernández leg., en la Colección J.M. Hernández.

Derivatio nominis: Dedicamos esta especie a nuestro colega y amigo Vicente M. Ortuño Hernández, quien nos proporcionó los primeros ejemplares capturados por él en la localidad típica.

3. VARIABILIDAD

Los *Iberodorcacion* presentan una gran variabilidad intraespecífica, presentando multitud de formas y habiéndose descrito numerosas subespecies y variedades de algunas especies.

En la serie típica estudiada por nosotros y compuesta de 31 ejemplares, hemos podido constatar algunas variaciones que a continuación se mencionan:

Tres ejemplares presentan las patas y antenas completamente negras, en lugar del color rojizo presente en el resto.

La bifurcación de la costilla mediana de la cabeza puede estar más o menos enmascarada por el tomento.

La banda dorsal de tomento blanco es algo más larga en algunos ejemplares.

La banda interhumeral plateada puede ser más o menos clara, desde casi el mismo color del tomento de fondo hasta casi gris, ocupando el espacio humeral lateral, especialmente en las hembras.

4. NOTA COMPARATIVA

I.(H.) graellsii (Graells, 1858)

Tegumentos negros, incluidas las patas y antenas, a diferencia de *I.(H.) ortunoi* n.sp. que presenta antenas y patas rojizas.

Cabeza: Las ramas laterales de la costilla mediana están menos marcadas, y el surco de dicha costilla es mucho menos pronunciado. Porción anterior y posterior del ojo redondeadas. Mejillas sin tomento.

Pronoto (Fig. 3): Callosidades laterales mucho más grandes y salientes, alargadas, alcanzando el borde anterior y posterior. Espacio entre éstas y la costilla mediana más estrecho, al igual que las bandas de tomento blanco que lo tapizan. Costilla mediana no surcada. Pronoto algo más transverso.

Élitros con húmeros menos rugosos. Tomento de fondo y bandas muy parecidas en algunas formas, pero las bandas dorsales blancas notablemente más estrechas.

Edeago con el ápice del lóbulo mediano mucho más puntiagudo, parámetros más alargados y menos robustos.

I.(H.) martinezi (Pérez Arcas, 1874)

Cabeza: Las ramas laterales de la costilla mediana están menos marcadas, y el surco de dicha costilla es menos pronunciado. Porción anterior y posterior del ojo redondeadas. Mejillas completamente tapizadas de tomento blanco mucho más denso.

Pronoto (Fig. 3): Callosidades laterales mucho menos patentes y más pequeñas, cubiertas casi totalmente por tomento. Costilla mediana lisa, sin surcar y estrechada en la porción posterior. Protuberancias laterales cubiertas totalmente por tomento.

Élitros con húmeros mucho menos marcados y menos rugosos. Tomento elitral más oscuro y sin las bandas doradas interhumerales. Bandas blancas de diseño y disposición semejante a *I.(H.) ortunoi* n.sp.

Edeago con el lóbulo mediano menos curvado, ápice del mismo menos plano y parámetros más alargados y menos robustos.

I.(H.) hispanicum (Mulsant, 1851)

Tegumentos negros, incluyendo patas y antenas.

Cabeza: Las ramas laterales de la costilla mediana están menos marcadas. Porción anterior y posterior del ojo más redondeadas. Mejillas rugosas apenas sin tomento.

Pronoto (Fig. 3): Callosidades laterales algo menos prominentes y más alargadas, alcanzando el borde posterior del pronoto. Costilla mediana netamente más ancha y estrechada en la parte posterior, surcada en toda su longitud de forma más patente que en *I.(H.)ortunoi* n.sp.. Protuberancias laterales más obtusas y menos salientes, sin tomento. Bandas de tomento a ambos lados de la costilla mediana mucho más estrechas. Pronoto en conjunto más fuertemente punteado y rugoso.

Élitros con tomento y diseño de las bandas blancas muy distinto. No existe pilosidad de fondo, y aparece una banda sutural completa, una dorsal larga que llega casi hasta el borde posterior de los élitros, una humeral que sólo ocupa el tercio apical y una banda lateral muy fina.

Edeago con el lóbulo mediano menos curvado, ápice redondeado, y tegmen notablemente más ancho.

I.(H.) ghilianii (Chevrolat, 1862)

Tegumentos negros, incluyendo patas y antenas.

Cabeza: Costilla mediana notablemente menos marcada y saliente, siendo además menos patente la bifurcación a la altura de la base de las antenas. Porción anterior y posterior del ojo más redondeadas.

Pronoto (Fig. 3): Costilla mediana considerablemente más estrecha, con el surco longitudinal mucho menos marcado. A continuación aparecen a ambos lados dos estrechas bandas de tomento blanco seguidas de dos bandas anchas gris-amarillentas, mientras que *I.(H.)ortunoi* n.sp. únicamente presenta dos anchas bandas unicolores de tomento blanco limpio. El espacio entre estas bandas y las protuberancias laterales está fuertemente punteado, con unas callosidades poco aparentes y también fuertemente punteadas, sin dejar grandes espacios lisos y brillantes.

Élitros: Sutura ampliamente desnuda y brillante. Zonas humerales desnudas.

En cuanto a la morfología protorácica, carácter más utilizado para diferenciar las especies de *Iberodorcadion* (VIVES, 1983), encontramos a *I.(H.)ortunoi* n.sp. más próximo a *I.(H.)hispanicum*, del que difiere notablemente en el tomento elitral, mucho más parecido a las formas de *I.(H.)graellsii*.

5. NOTA ECOLÓGICA

Los representantes del subgénero *Hispanodorcadion* colonizan generalmente los prados alpinizados de las Cordilleras Ibéricas, aunque encontramos algunas especies que han ocupado cotas más bajas, como *I.(H.)martinezi* (Pérez Arcas), que aparece acompañando a las poblaciones de *I.(H.)ortunoi* n.sp. No obstante, existe una separación temporal, ya que *I.(H.)ortunoi* n.sp. aparece antes (finales de marzo-principios de abril), y cuando emergen los adultos de *I.(H.)martinezi* (finales de abril) apenas queda algún *I.(H.)ortunoi* n.sp.

Así, esta especie se encuentra aislada geográficamente de todas las de su género, excepción hecha de *I.(H.) martinezi*, de la que se separa temporalmente.

Recibido el 2 de abril de 1990

Aceptado el 27 de noviembre de 1990

BIBLIOGRAFÍA

- BREUNING, S.
1962. Revision der Dorcadionini *Entomol. Abhand. Mus. Tierk. Dresden*. 27: 1-665.
- CHEVROLAT, A.
1862. Description d'espèces de *Dorcadion* d'Espagne *Berliner Entomol. Zeisch.* 6: 334-348.
- LAUFFER, J.
1911. Nuevas formas del género *Dorcadion* con notas críticas y sinonímicas. *Bol. Soc. Aragonesa Cienc. Nat.* 10: 25-74.
- VILLIERS, A.
1978. *Faune des Coleopteres de France I. Cerambycidae*. Ed. Lechevalier. Paris.
- VIVES, E.
1976. Contribución al conocimiento de los *Iberodorcadion* Breun. *Misc. Zool.* 3 (5): 163-168.
1983. *Revisión del Género Iberodorcadion (Coleópteros Cerambycidos)*. Instituto Español de Entomología. CSIC, Madrid.